



**Lokalisert ved HINT-
Namsos**

**Frode Staldvik,
daglig leder**

**Tomas Sandnes,
engasjert prosjektleder**

**Adresse:
postboks 313
7800 Namsos**

laksesenteret@hint.no

**Tlf. 74212399
Mob. 41495000**

WWW.klv.no



Aldri har laksen i Namsen blitt studert grundigere enn i 2007

Det er resultatet av et gedigent dugnadsarbeid, takk til:

NVGF, FMNT, NTFK, NINA, HI, NTE, NTGS, FHF, Grong videregående skole, Indre- og Midtre Namdal regionråd, Grong kommune, FHL- Midt norsk havbrukslag, Laksefiske i Namsen 2006+, Fiskerettighetshavere, Sportsfiskere, G-Sport Grong, Sjølaksefiskerere, Lamberg Bio-Marin Service, Berger feltBio.

Tilskudd og verdi av dugnadstimer ligger på omkring 2 mill kr!

Bakgrunn for undersøkelsene

Stortinget har vedtatt viktige elementer for å vurdere omfang av laksefiske:

Gytebestandsmål, - produksjonspotensialet skal utnyttes

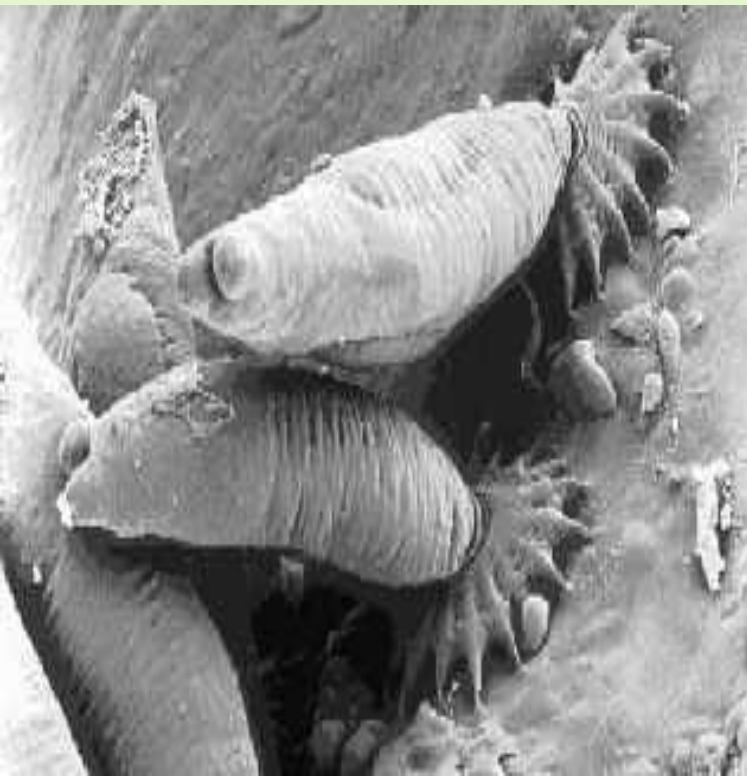
- 1) Størrelse på gytebestanden (innsig – beskatning)
- 2) Areal på egne og tilgjengelig gyte- og oppvekstareal
- 3) Høy andel rømt oppdrettslaks på gyteplassene kan føre til krav om høyere gytebestandsmål eller andre type tiltak

Gode målinger og kontroll med disse tre størrelsene bidrar til å sikre framtidens fiske.

Tre viktige områder

Stopp Gyroen!

**Kommer den er alt
tapt!**



1) Størrelse på gytebestand

Merkeprosjektet 2007 – 2008

Oppgang i fiskertrapper

Fagststatistikk

Flere delbestander i Namsen

2) Gyte- og oppvekstareal

El-fiske

Bonitering og arealmålinger

3) Andel rømt oppdrettsfisk

Flere stasjoner skal overvåkes

Selektivt fiske av oppdrettslaks i sjø (2007) og elv (2008) skal forsøkes

Merke

447

Fisk ble merket

104

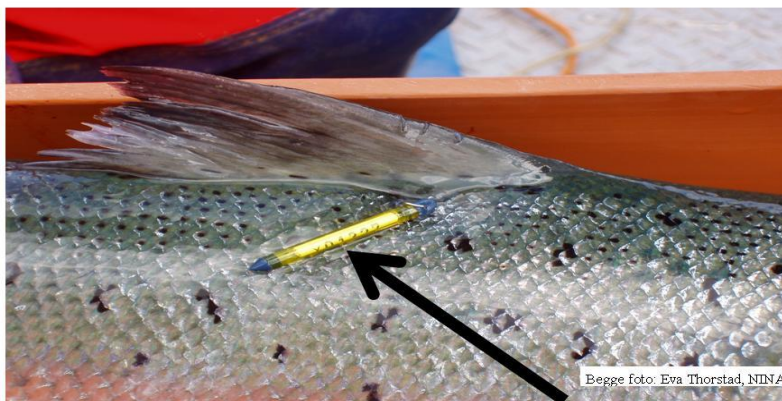
merker er returnert

(to oppdrettslaks er
gjenfanget sør i Sverige)

Fagststatistikk – og lesing
av skjellprøver gjenstår før
fangstrate og gytebestand
kan beregnes

Merket laks bidrar til å sikre framtidens fiske!

- Og du bidrar ved å levere inn merket



Begge foto: Eva Thorstad, NINA.

I 2007 og i 2008
merkes et stort antall
laks på vei inn
Namsenfjorden.
Hensikten er å sikre
best mulig laksefiske i
både elv og sjø
innenfor forsvarlige
biologiske rammer.
Les mer om dette
viktige prosjektet på
www.

namsenvassdraget.no

Spørsmål kan sendes til
laksesenteret@hint.no eller rettes
til mob. nr. 414 95000.

Du kan gjøre ditt til
at framtida også gir
slike fangster!



Merket sitter festet under rygg-
finner på laksen.

Send merket til NINA postboks
3727, N-7002 Trondheim.

**Husk å oppgi i det
minste: tid og sted for
fangsten og fangstred-
skap, gjerne også vekt og
lengde, og legg ved noen
skjell om du kan.**

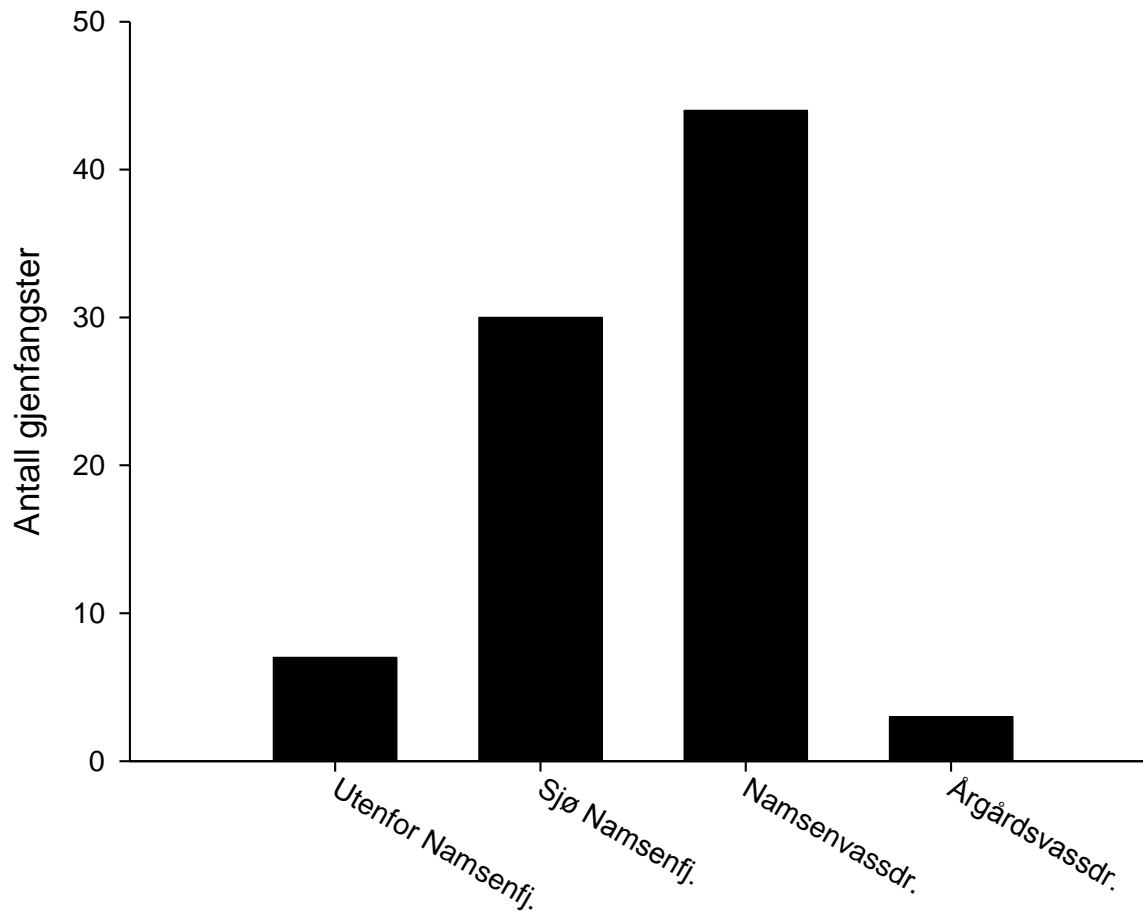
Som takk får du da tilsendt informasjon om
hvor laksen ble merket, et flakslodd - og du
er med i trekningen av fiskeutstyr til
3000 kr ved G-Sport på Grong og en sjø-
fanget villaks på ca 10 kg.

Beskatningsrater i Namsen basert på merking-gjenfangst

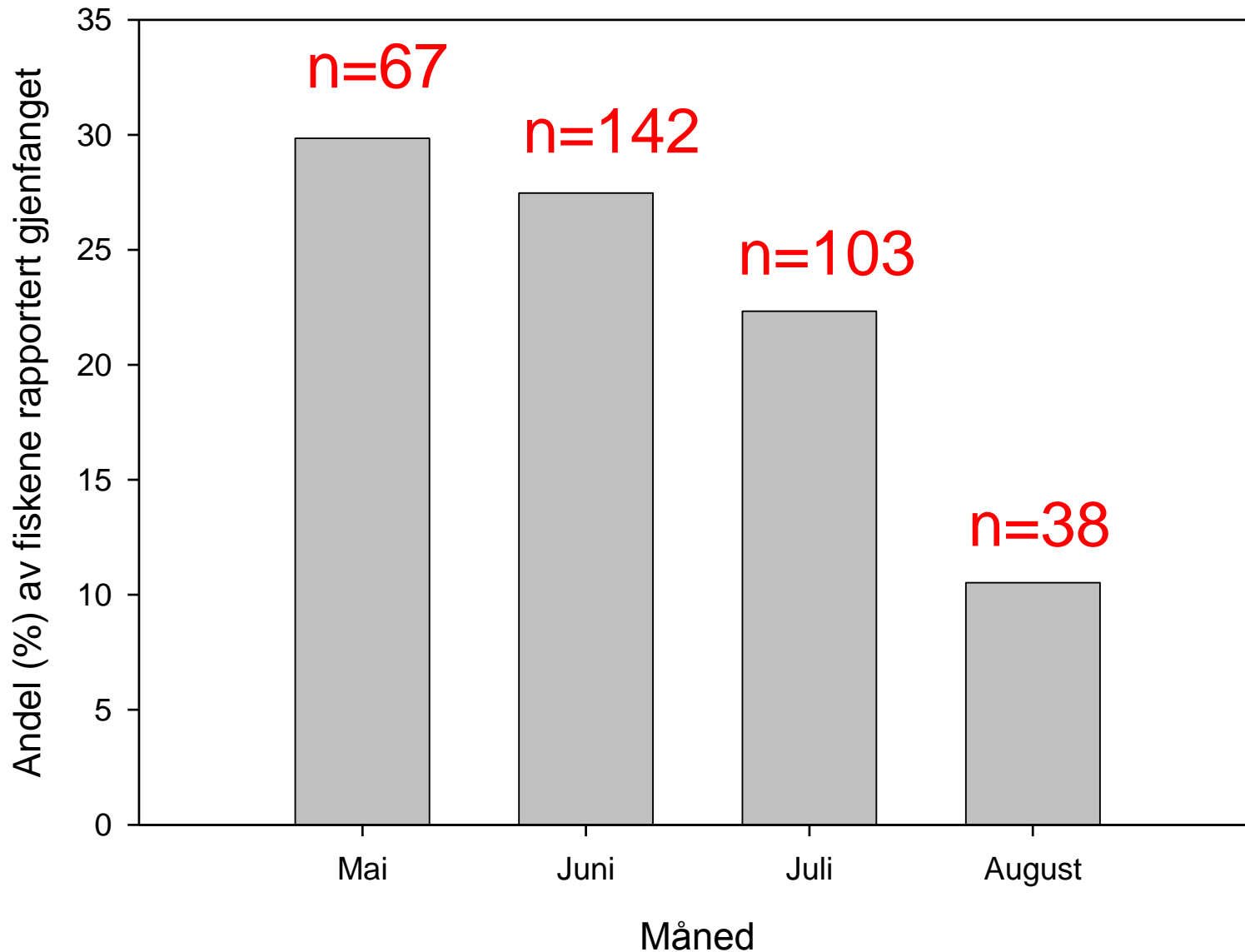
Foreløpige resultater basert på
rapporterte gjenfangster per 19.
november 2007

Fordeling av rapporterte gjenfangster fra merkingene i Namsenfjorden.

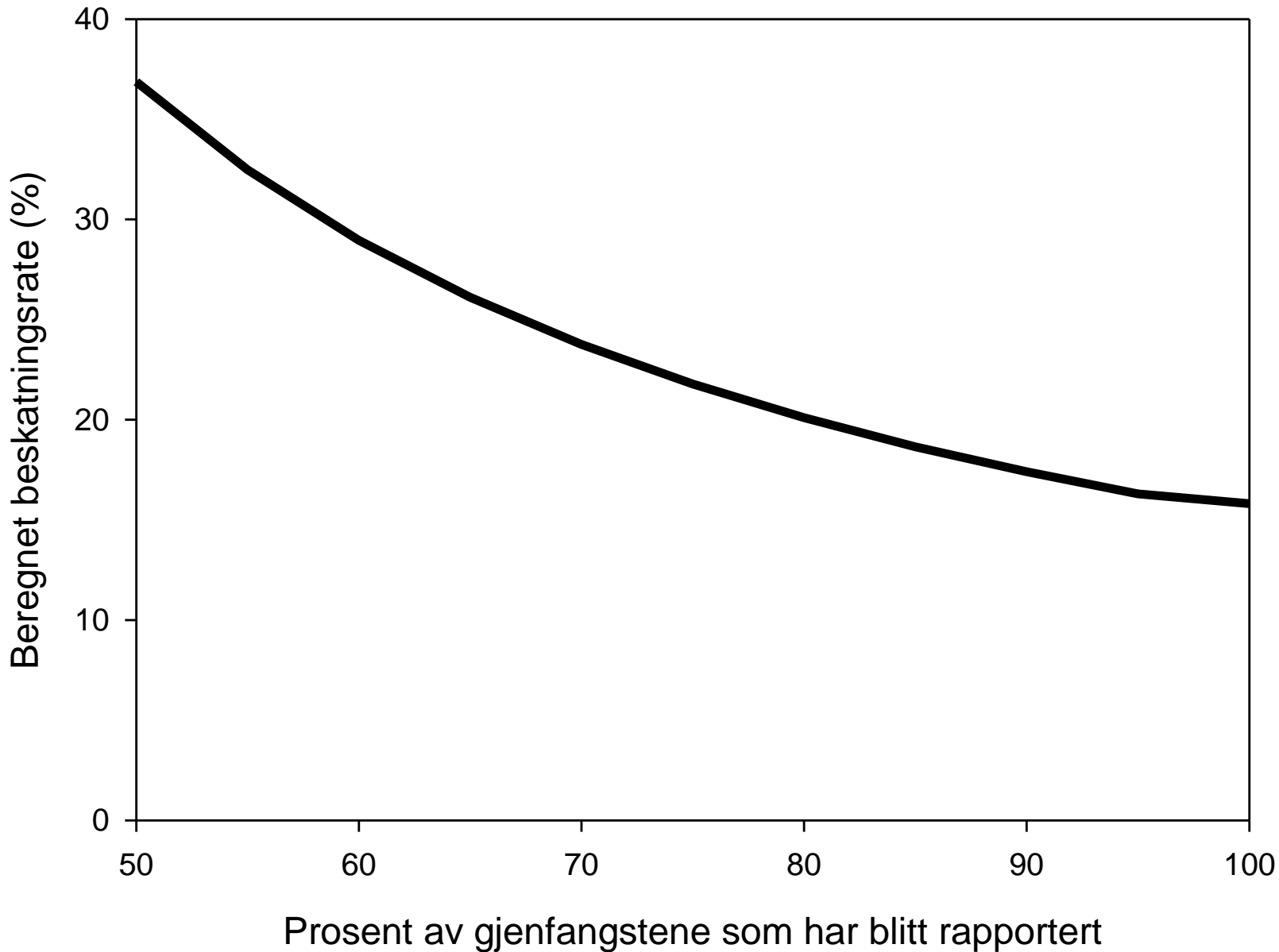
Gjenfangster 2007
350 villaks merket, 84 gjenfangster (24 %)



Gjenfangstandel av merket laks fra Namsenfjorden 2007
sortert etter måned når laksen ble merket.
Antallet merket laks er angitt over hver søyle.



Beskatningsrater for laks som har gått opp i Namsen i 2007 som funksjon av hvor stor del av gjenfangstene som har blitt rapportert. Beregnet på grunnlag av merkingene i Namsenfjorden



Beskatingsrater (%)

sammenligning med tidligere år

	1993	1994	1995	2007
50 % rapportering	38	29	38	37
70 % rapportering	27	19	23	24

Resultater fra tidligere år er hentet fra: *Lund, R. A. 1997. Beskatning, fangstselektivitet og utøvelse av fisket i Namsen og Årgårdsvassdraget. NINA Oppdragsmelding, 458:1-29.*

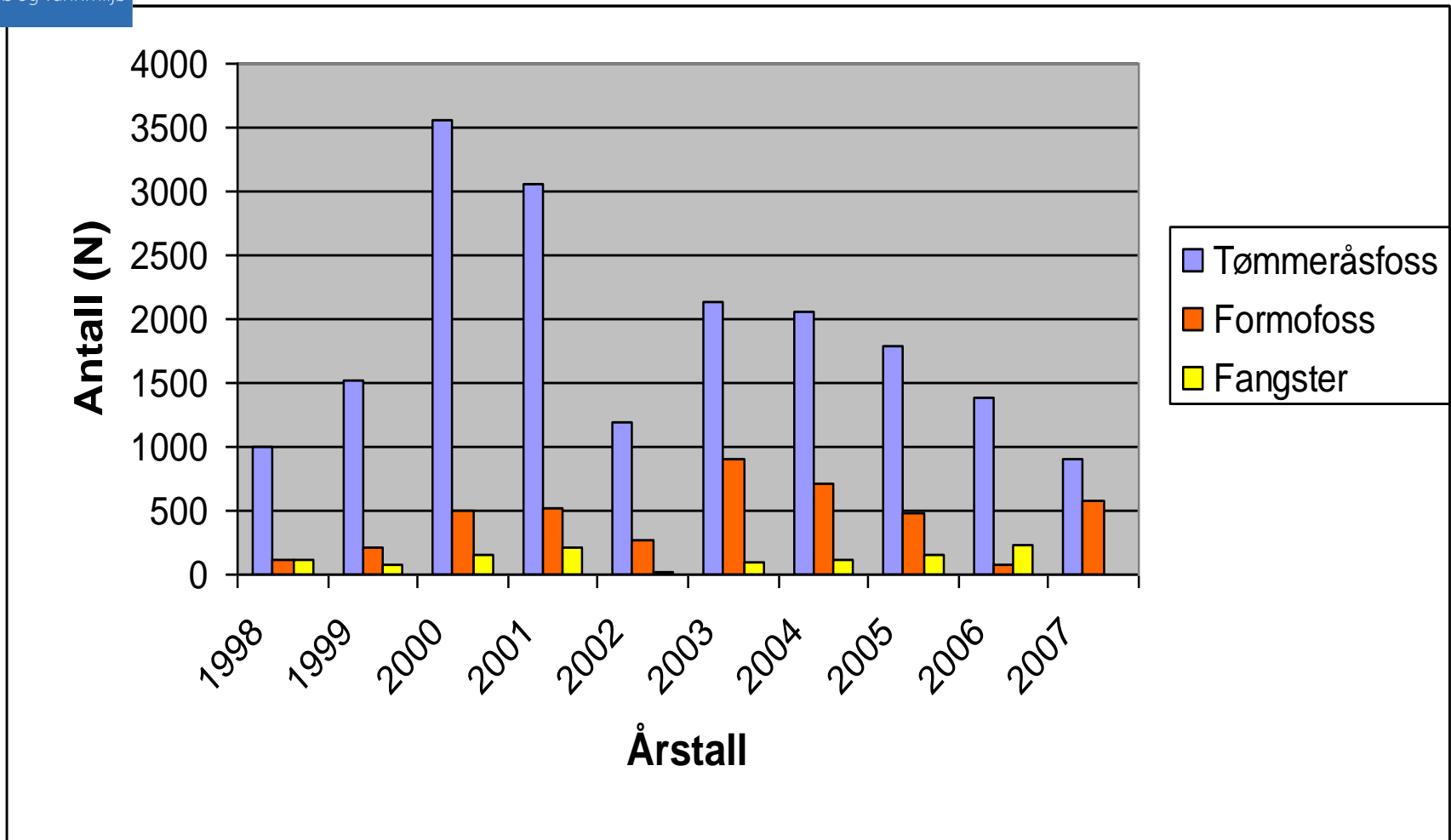
Tallene fra 1993 er basert på telemetriundersøkelser og øvre og nedre grense er satt ut fra fisk som ble peilet i live etter fiskesesongen (øvre grense) og fisk som ble rapportert gjenfanget (nedre grense). Har satt dem på 50 og 70% rapportering for sammenligningens skyld.

Har fiskene som ble merket i august stor innvirkning på estimeringen av beskatningsrater?

- Nei
- Dersom fiskene som ble merket i august tæs ut fra beregningene øker den beregnede beskatningsraten for 50 % rapportering fra 37 % til 40 %, og for 70 % rapportering fra 24 % til 25 %.

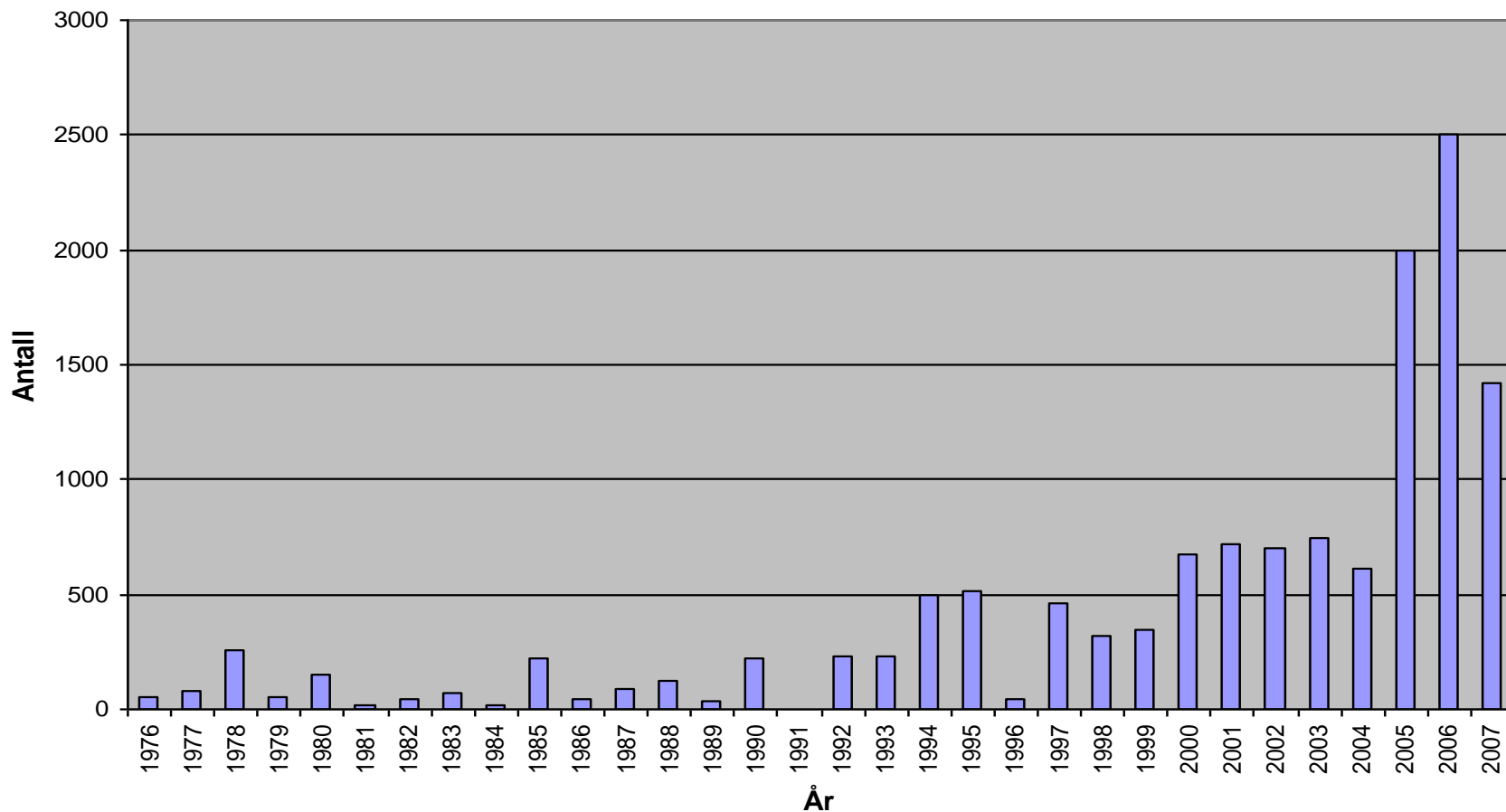
Vassdragsnummer:	139.Z	Prosent hunner:						
Vassdragsnavn:	Namsen	Smålaks	30					
Bestandsmål kg hunner:	18654	Mellomlaks	70					
		Storlaks	55					
		Beregnet kg hunner i gytebestand ved ulike beskatningsprosent			Antall hunner ved 40 % beskatning			
	År	50 %	40 %	30 %	< 3 kg	3 - 7 kg	> 7 kg	Sum
	1993	15989	23984	37308	1806	1806	1176	4788
	1994	9751	14626	22752	1428	1276	654	3358
	1995	12930	19395	30170	2797	1644	771	5213
	1996	12822	19233	29919	1139	1347	1106	3592
	1997	9166	13749	21388	1896	1193	526	3614
	1998	13012	19519	30362	1710	2408	484	4602
	1999	9603	14404	22406	1989	1342	494	3825
	2000	20140	30209	46992	3056	3581	849	7485
	2001	20194	30291	47119	2092	3140	1142	6373
	2002	11045	16567	25772	1437	1662	598	3698
	2003	15454	23181	36059	2580	2349	788	5717
	2004	12341	18512	28796	1268	2027	666	3960
	2005	15583	23374	36360	3555	1864	859	6277
	2006	10816	16224	25237	1361	1986	486	3833

Oppgang og fangster - Tømmeråsfossen

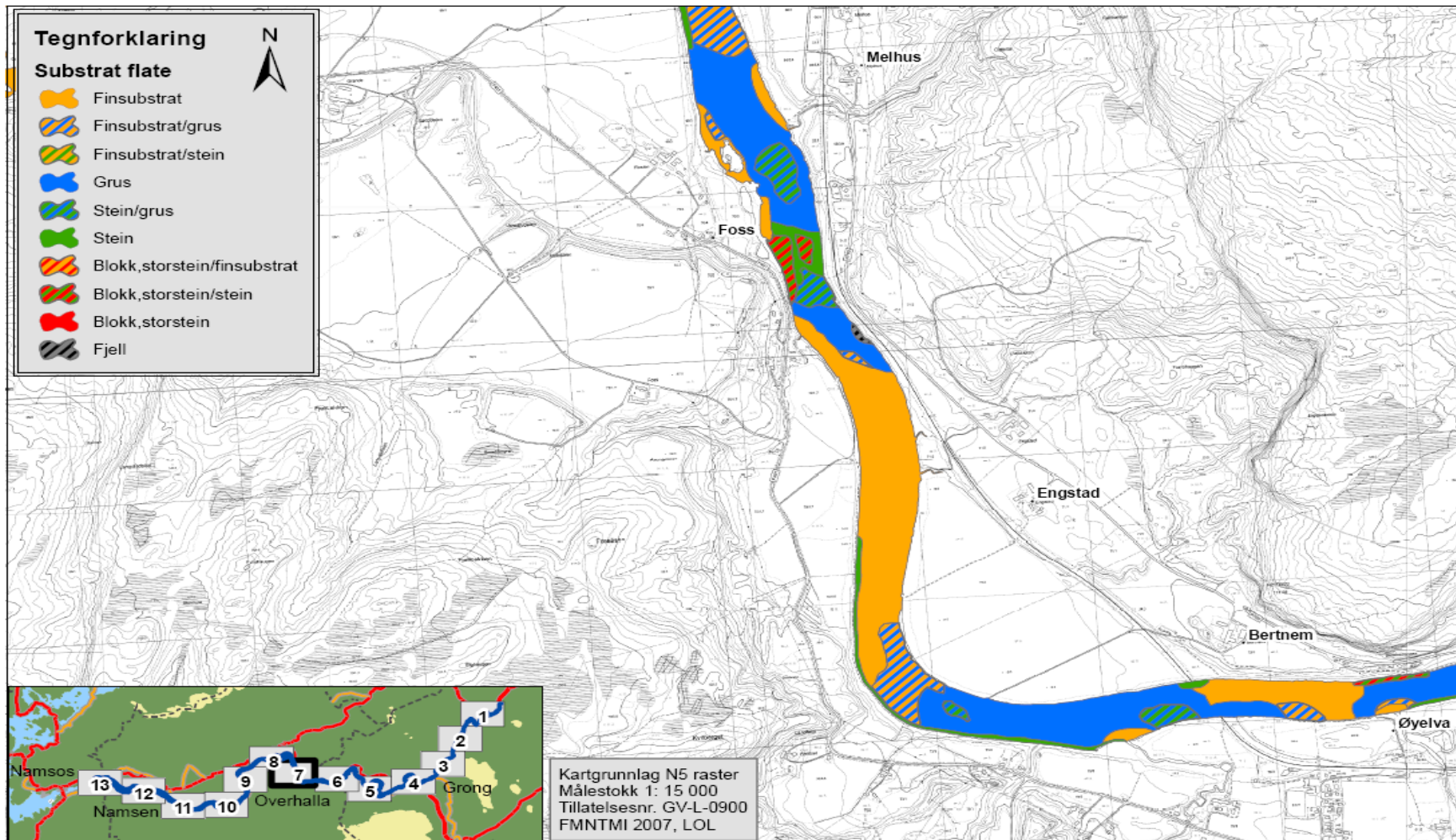


Oppgang i Fiskumfoss

Totalt



Namsen ble bonitert i 2007 – Viktig bidrag for å beregne Gyte- og oppvekst areal - smoltproduksjon



Sorteringsfiske og overvåking av rømt oppdrettslaks 2007

- Sorteringsfiske med 8 kilenøter i Namsenfjorden – spesielt utvalgt lokaliteter.
- Pilotforsøk, sorteringsfiske etter rømt oppdrettslaks med ruse i Moselva.
- Lokalitetsundersøkelser i Namsen ved Kvatningen og vurdere om sorteringsfiske med not skal forsøkes 2008.
- Overvåke andel rømt oppdrettslaks på 6 stasjoner i Namsenvassdraget

Overvåkingsfiske 2007

Lakseførende
strekninger i
Namsenvassdraget



15 % rømt
oppdrettslaks i
Namsen

<5% i Bjøra

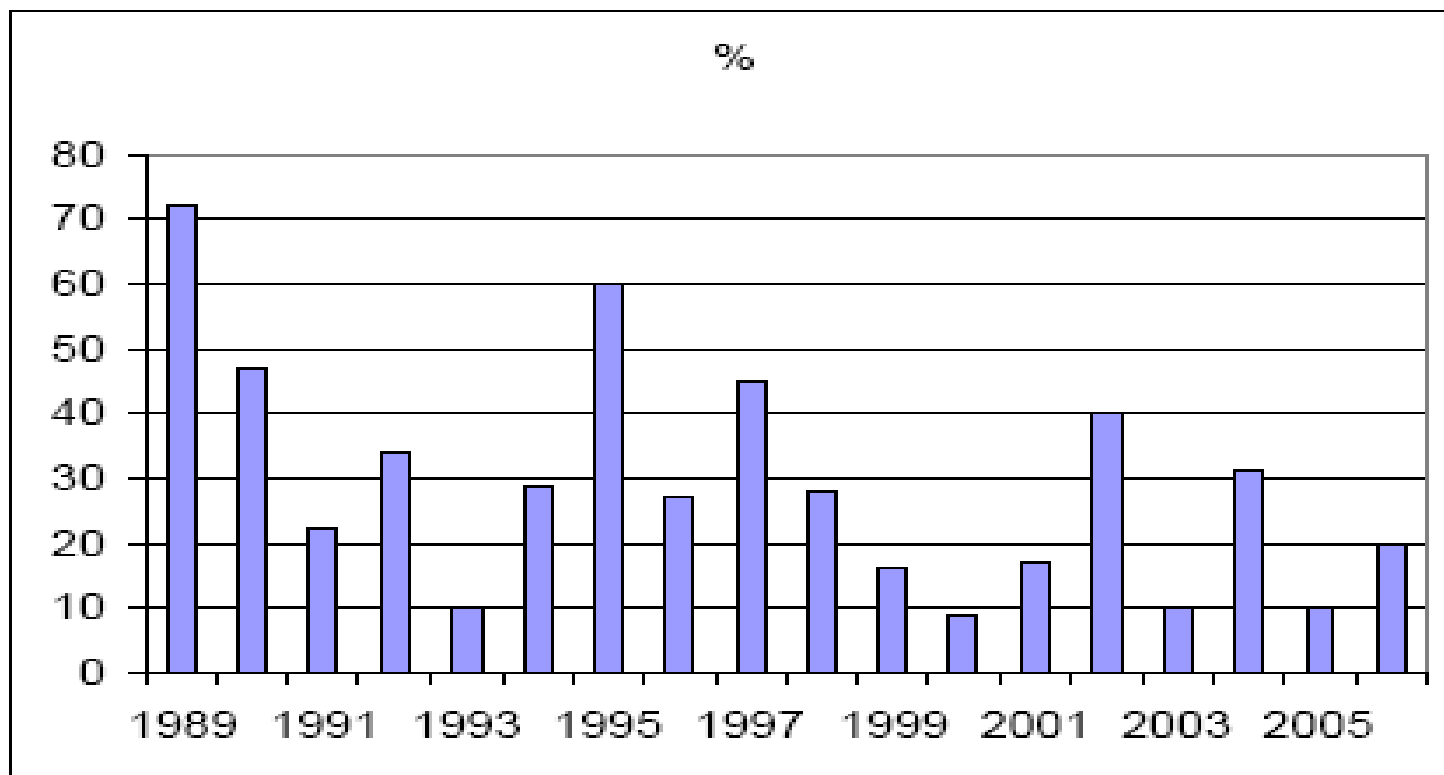
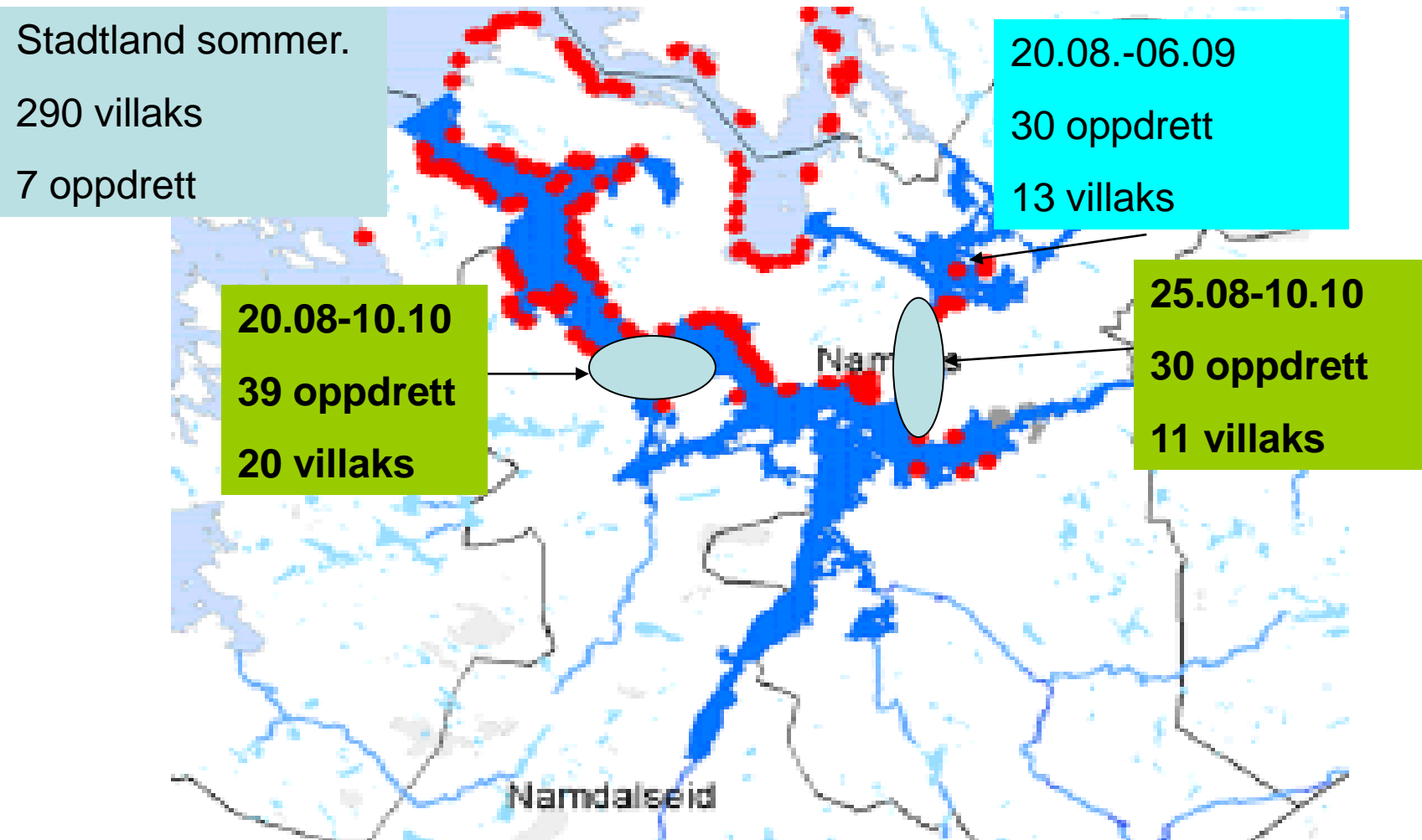


Fig. 3. Andel rømt oppdrettslaks i gytebestanden i Namsen i perioden 1989 – 2006.

Sorteringsfiske etter rømt oppdrettslaks med kilenot



Sorteringsfiske etter rømt oppdrettslaks 2007



Rusefiske Moselva 2007



2008

- Registrering av oppgang i fisketrappene.
- Merkeprosjektet fortsetter?
- Ungfiskregistreringer på utvalgte stasjoner.
- Fangststatistikk.
- Overvåking av andel rømt oppdrettslaks på gyteplassene, 6 stasjoner.
- Sorteringsfiske etter rømt oppdrettslaks utprøves ved Kvatningen. Starter etter at fiskesessongen er avsluttet i elva.
- Bonitering av Høylandsvassdraget

2008

- Lakselus infeksjon skal studeres på smolt i Namsenfjorden. Nytt samarbeid med HI (– og VESO?).
- Effekter av vassdragsregulering på villaks, nytt bind i KLV-serien.
- Analyse av genetiske lakseprøver fra Namsen – bestandsretta forvaltning
- Fang og slipp av laks som et forvaltningstiltak ?????

Gir mer kunnskap mer laks? – JA og mer penger!

Økt kunnskap sikrer ikke bare framtida for villaksen – den sikrer og øker grunnlaget for næringsutvikling

- Lite kunnskap fører til store sikkerhetsmarginer – ”føre var tilnærming” og **større restriksjoner på fisket.**
- Mye kunnskap og god dokumentasjon bør gi grunn for små sikkerhetsmarginer og presise forvaltningstiltak. Det betyr **færre restriksjoner på fisket.**

Andel rømt oppdrettslaks er for høy. Midlertidig tiltak som sorteringsfiske må forsøkes! Lykkes det, kan ytterligere restriksjoner pga rømlingene unngås.



Kunnskapssenter for laks og vannmiljø ønsker:

Villaksen

Sjølaksefiskere

Sportsfiskere

Elveeiere

Oppdrettere

Og andre lakseinteresserte

Lykke til med laksesesongen i 2008!

